

Инструкция!

Ув. Студенты гр. № 501 Вам предлагается самостоятельно изучить текст лекции, составить краткий конспект ответить на контрольные вопросы по теме лекции.

Проверка конспекта будет осуществляться по окончанию периода дистанционного обучения.

ЛЕКЦИЯ № 3
(продолжение лекции № 2)

ТЕМА ПРОГРАММЫ: Подготовительно - раскройное производство при изготовлении изделий одежды по индивидуальным заказам

ТЕМА УРОКА: Нормативно – технические документы применяемые при раскрое изделий.

Кроме государственных и отраслевых стандартов на швейных предприятия службы быта и сервиса наиболее распространены *республиканские стандарты (РСТ)*, устанавливающие требования к качеству изготовления и ремонта по индивидуальным заказам основных групп изделий.

В связи с единичным типом производства и изготовлением в ателье изделий разных параметров и разнообразных фасонов, соответствующих индивидуальным запросам, стандартизованы лишь общие технические требования к изготовлению следующих групп швейных изделий:

- | | |
|---|---|
| – одежды верхней женской и для девочек | – белья женского и детского; |
| – одежды верхней мужской и для мальчиков | – белья мужского |
| – легкой женской и детской одежды | – белья постельного |
| – сорочек верхних мужских и для мальчиков | – плащей и накидок из синтетических пленок; |
| – рабочей одежды | – стеганых одеял |
| – бюстгалтеров, поясов, корсетов, граций; | |

В отдельных РСТ изложены требования к изготовлению одежды меховой и овчинно – шубной, из искусственного меха, кожи, эластичных и плащевых материалов.

При проектировании изделий в процессе приема заказа зарисовка и описание фасона, параметры фигуры и другие особенности фиксируются в паспорте заказа, который является документом, отражающим индивидуальные требования к изготовлению одежды.

РСТ на изготовление основных групп одежды состоят из трех разделов:

1. технические требования;
2. требования к изделиям, изготовленным в ателье;
3. определение качества, маркировка, хранение, транспортировка и упаковка.

В первом разделе *«Технические требования»* освещены требования к раскрою изделий, величинам припусков на подгибку и обработку деталей по срезам, к количеству, размерам и расположению надставок в деталях. В части обработки изложены отдельные требования, касающиеся преимущественно применению прокладок, накладок, кромок, технологических лент и т.д. В РСТ указывается, что обработка изделий должна соответствовать функционирующим Типовым методам пошива одежды по инд. Заказам.

Наряду с выше перечисленными нормативными документами в швейном производстве используют стандарты предприятий (СТП).

Стандарты предприятий (СТП) | устанавливаются на нормы, правила, требования, методы и другие объекты, имеющие применение только на данном предприятии.

Объектами стандартизации на предприятии могут быть: детали и узлы изготавливаемых изделий; нормы для разработки продукции предприятия и методы расчета; нормы в области организации и управления производством; технологические нормы и требования и др. Стандарты предприятий могут носить характер ограничения или развития государственных, отраслевых или республиканских стандартов применительно к особенностям данного предприятия при условии, что это не ухудшает показателей, установленных указанными стандартами.

В зависимости от содержания и назначения государственная система стандартизации устанавливает следующие виды стандартов: стандарты технических условий; параметров; марок; конструкций и размеров; технических требований; правил приемки, методов испытаний (контроля, анализа, измерений); правил маркировки, упаковки, хранения и транспортирования и др.

Кроме указанных категорий и видов стандартов в швейной промышленности *действуют технические условия (ТУ) и технические описания (ТО)*. Они утверждаются на разных уровнях, и их действие распространяется только на той территории, где их утвердили.

Для современного этапа развития стандартизации характерен переход к комплексам прогрессивных стандартов (например, ЕСКД и др.).

Технические условия (ТУ) устанавливаются на продукцию, для которой разработка ГОСТов, ОСТов или РСТ нецелесообразна. Они регламентируют нормы, правила и требования к конкретным моделям, артикулам и типам продукции.

Так как ГОСТы и другие виды нормативно – технической документации не могут предусмотреть всех особенностей моделей, то в них делается ссылка на требования, изложенные в ТО моделей одежды, которые рассматриваются как приложение к стандарту или ТУ, и так же обязательны, как стандарты и ТУ.

Техническое описание (ТО) включает в себя следующие разделы:

1. Техническое описание модели, эскиз модели	Дается зарисовка модели или эскиз; указывается полное наименование модели ее назначение, рекомендуемые размеры, роста, полнотные группы, наименование материала по виду волокна, сезон эксплуатации изделия
2. Описание художественного оформления и внешнего вида модели	Указывается <i>силуэт, степень прилегания изделия к фигуре по линии талии, высота и ширина плеч, ширина изделия внизу, цветовая гамма для основных тканей, отделки, подкладки, фурнитуры и т.д.</i> Описание внешнего вида выполняются в последовательности, определяемой инструкцией, и начинают, например для плечевых изделия, с описания полочек, спинки, рукавов, воротника, отделочных деталей, подкладки и утепляющей прокладки (при их наличии) и т. д.;
3. Технические требования к изделию.	Указывается соответствие художественному оформлению образца модели, ассортименту тканей и других материалов, способам изготовления и абсолютным измерениям изделия. Указываются особенности раскроя и пошива отдельных новых узлов, технические требования к выполнению операций по соединению и обработке деталей, сборке узлов, предусматривают номинальные припуски на швы, посадку ткани, длину или частоту стежков, допускаемые отклонения по ширине швов и строчек, номера игл и ниток;
4. Спецификация материалов, фурнитуры	Указывается перечень и расход основной, подкладочной и прикладной тканей, отделочных материалов;
5. Спецификация деталей и лекал	В ней дается перечень и количество всех деталей (и их составных частей) из основного материала, подкладочной и прикладной тканей;
6. Таблица (табель мер) измерений изделия и лекал	таблицы (табель мер) измерений изделия и лекал по всем принятым к изготовлению размерам, ростам и полнотным группам. Табель мер содержит перечень основных мест измерений, величины этих измерений, припуски на обработку и допускаемые отклонения в измерениях;
7. Перечень нормативно-технической документации	Включает в себя документы, которыми руководствуются при создании, изготовлении и реализации данного изделия;
8. Приложения	а) комплект лекал на размер, рост и полнотную группу, принятые за основу при конструировании модели б) таблицы площадей комплекта лекал в) схемы раскладки комплекта лекал с указанием длины и ширины раскладки лекал, расхода ткани, процента межлекальных отходов и т.д.

Выполнение технического описания при изготовлении и поставке продукции – обязательно.

Пример оформления технического описания (ТО) на модель швейного изделия.

Техническое описание на модель оформляется согласно документу «Инструкция о порядке разработки и утверждения технических описаний на модели одежды: утв. 31.07.84» (М.: ЦНИИШПлегпром, 1985.-16 с.). Для оформления используют стандартные формы-бланки в соответствии со стандартом предприятия.

Ниже приведен пример оформления технического описания образца модели пальто зимнего для девочки дошкольного возраста из шерстяной пальтовой ткани.

Форма 1

УТВЕРЖДАЮ

Зам. директора (главный инженер)

(наименование предприятия)

(подпись, Ф.И.О.)

ТЕХНИЧЕСКОЕ ОПИСАНИЕ ОБРАЗЦА МОДЕЛИ № _____

Изделие: Пальто зимнее для девочки дошкольного возраста из шерстяной пальтовой ткани
с рисунком в клетку

(наименование изделия, наименование материала, принадлежность полу, возрасту, сезонность)

НТД ГОСТ 25295-2003. Одежда верхняя пальтово-костюмного ассортимента. Общие технические условия

(номер и наименование)

Образец модели разработан ГБОУ СПО ЛНР «ЛКМПИКТ»

(наименование предприятия - разработчика)

Образец модели утвержден художественно-техническим советом отделения профессионального швейного цикла

(наименование промышленного предприятия, объединения)

Протокол от _____ № _____

За основу при разработке приняты размерные признаки базовой типовой фигуры 128- 60

Модель рекомендована для выпуска изделий в массовом производстве:

Размеры: 56-64

Роста: 122-140

Полнотная группа: -

Наименование предприятия-изготовителя: ОАО «Глория – Джинс» г.Луганск

Художник

(подпись)

(Ф.И.О.)

Конструктор

(подпись)

(Ф.И.О.)

Технолог

(подпись)

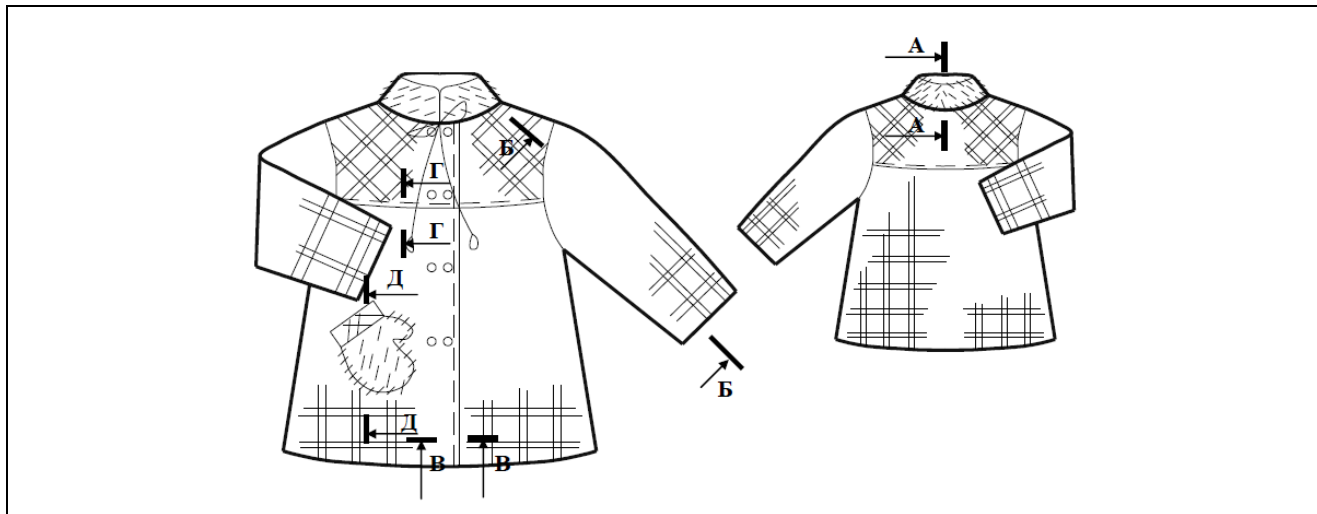
(Ф.И.О.)

г. Луганск
2020

(год и место утверждения модели)

ТО _____
(номер модели)

ЗАРИСОВКА И ОПИСАНИЕ ХУДОЖЕСТВЕННО – ТЕХНИЧЕСКОГО ОФОРМЛЕНИЯ ОБРАЗЦА МОДЕЛИ



Наименование изделия и его назначение (сезон, пол, возраст):

Пальто зимнее для девочки дошкольного возраста.

Характеристика силуэта и покроя:

Пальто трапецевидного силуэта, базового покроя, умеренной объемной формы.

Вид и цветовая гамма материалов верха, подкладки, отделки, фурнитуры (в соответствии с конфекционной картой):

Пальто из шерстяной пальтовой ткани с рисунком в клетку, в качестве отделки использован искусственный мех в тон фона основного материала, в качестве подкладки - хлопковискозная подкладочная ткань в тон фона основного материала, фурнитура – пуговицы, шнур и наконечники в тон клетки основного материала.

Описание внешнего вида изделия (характер основных членений, описание за-стежки, членение и оформление основных деталей: полочек (переда, передних частей), спинки (задних деталей), рукавов, воротника (горловины), верхних срезов, низа, отделочных элементов, подкладки и т.д.):

Пальто со смещенной бортовой застежкой на четыре обметанные петли и 8 пуговиц, из которых 4 являются декоративными. Полочки с горизонтальными кокетками, выкроенными под углом 45° к нити основы. На кокетках имеются вытачки, выходящие из горловины. На правой полочке обработан накладной карман из искусственного меха в форме рукавицы, вход в карман обработан листочкой из основного материала. Спинка с горизонтальной кокеткой, выкроенной под углом 45° к нити основы. Рукава втачные одношовные с прямой линией низа. Воротник стояче-отложной из искусственного меха. По отлету воротника обработана кулиса с расположенным в ней шнуром. Свободные концы шнура длиной 20 см обработаны наконечниками, служат для стягивания отлета и могут завязываться. По краю борта и швам притачивания кокеток к спинке и полочкам проложены отделочные строчки шириной 7 мм нитками в цвет клетки основного материала. Пальто с утепляющей прокладкой и подкладкой, отлетней по низу изделия.

Рекомендуемые размеры: 54-64

роста: 122-140

ТО _____
(номер модели)

ОСОБЕННОСТИ ОБРАБОТКИ МОДЕЛИ

При раскрое:

- выполнять раскрой деталей кокеток полочки и спинки, листочки накладного кармана под углом 45° к нити основы,
- соблюдать в полочке параллельность долевого рисунка краю борта,
- обеспечивать совпадение поперечного рисунка на деталях полочек по линии застежки, совпадение поперечного рисунка на полочках и спинке по боковым швам на расстоянии 25,0 см от низа

При пошиве:

- основные швы изделия: боковые, плечевые, швы рукавов, втачивание воротника выполняют шириной 1,0 см и разутюживают;
- боковые срезы полочек и спинки и срез низа перед стачиванием обметывают;
- воротник обтачивают швом шириной 0,5- 0,7, после вывертывания верхний и нижний воротники скрепляют машинной закрепкой в трех точках – посередине и над плечевыми швами на расстоянии 2,0 - 2,5 см от края отлета;
- низ изделия подшивают на машине потайного стежка;
- низ подкладки вместе с утепляющей прокладкой застрачивают на универсальной машине;
- накладной карман настрачивают по разметке на машине зигзагообразной строчки швом шириной 0,3 см.

ТАБЛИЦА ИЗМЕРЕНИЯ ИЗДЕЛИЯ И ЛЕКАЛ В ГОТОВОМ ВИДЕ

№ п/п	Наименование места измерения (в соответствии с ГОСТ 4103-82)	Измерения по размерам, см				Припуски на обработку, см	Допускаемое отклонение измерения, ± см (по ГОСТ 23193-78)
		Рост	Обхват груди				
			56	60	64		
			Обхват талии (бедер)				
-	-	-	-	-			
1	2	3	4	5	6	7	8
1.	Длина спинки Измерять вдоль середины спинки от шва втачивания воротника до низа	в готовом виде				Пш=1,0+2*1,0 Пподг=4,0 Пподр=0,5 Побщ=7,5	1,0
		122					
		128		63,0			
		134					
		140					
		в лекалах					
		122					
		128		70,5			
		134					
		140					
2.	Длина кокетки спинки Измерять вдоль середины спинки от шва втачивания воротника до шва соединения кокетки	в готовом виде				Пш=1,0+1,0 Побщ=2,0	0,5
		122					
		128		22,0			
		134					
		140					
		в лекалах					
		122					
		128		24,0			
		134					
		140					
3.	Ширина спинки Измерять между швами втачивания рукавов в самом узком месте кокетки спинки, записывается половина измерения	в готовом виде				Пш=1,0	0,5
		122					
		128		10,0			
		134					
		140					
		в лекалах					
		122					
		128		11,0			
		134					
		140					
4.	Длина полочки Измерять вдоль полочки от угла плечевого шва и горловины до низа параллельно краю борта	в готовом виде				Пш=1,0+2*1,0 Пподг=4,0 Пподр=0,5 Побщ=7,5	1,0
		122					
		128		65,5			
		134					
		140					
		в лекалах					
		122					

Продолжение формы №4

1	2	3	4	5	6	7	8
5.	Длина кокетки полочки Измерять вдоль полочки от угла плечевого шва и горловины до шва соединения кокетки параллельно краю борта	128		73,0		Пш=1,0+1,0 Побщ=2,0	0,5
		134					
		140					
		в готовом виде					
		122					
		128		25,0			
		134					
		140					
		в лекалах					
		122					
		128		27,0			
		134					
140							
6.	Ширина полочки Измерять от шва втачивания рукава до края борта в самом узком месте кокетки полочки	в готовом виде				Пш=1,0	0,5
		122					
		128		16,0			
		134					
		140					
		в лекалах					
		122					
		128		17,0			
134							
140							
7.	Ширина изделия на уровне глубины проймы Измерять от середины спинки до края борта по шву притачивания кокетки	в готовом виде				Пш=1,0+1,0 Побщ=2,0	1,0
		122					
		128		38,0			
		134					
		140					
		в лекалах					
		122					
		128		40,0			
134							
140							
8.	Ширина изделия внизу Измерять по прямой от линии середины спинки до края борта	в готовом виде				Пш=1,0+1,0 Побщ=2,0	1,0
		122					
		128		52,5			
		134					
		140					
		в лекалах					
		122					
		128		54,5			
134							
140							

**ПЕРЕЧЕНЬ РУКОВОДЯЩИХ ДОКУМЕНТОВ ДЛЯ ВЫПУСКА
ИЗДЕЛИЯ В МАССОВОМ ПРОИЗВОДСТВЕ**

1. ГОСТ 25295-2003 Одежда верхняя пальтово-костюмного ассортимента. Общие технические условия.
2. ГОСТ 4103-82. Изделия швейные. Методы контроля качества.
3. ГОСТ 12566-88. Изделия швейные бытового назначения. Определение сортности.
4. ГОСТ 23193-78. Изделия швейные бытового назначения. Допуски.
5. ГОСТ 10581-91. Изделия швейные бытового назначения. Маркировка, упаковка, транспортировка и хранение.
6. ГОСТ 23948-80. Изделия швейные. Правила приемки.
7. ГОСТ 16958-71. Изделия текстильные. Символы по уходу.
8. ГОСТ 17916-86. Фигуры девочек типовые. Размерные признаки для проектирования одежды.
9. Инструкция. Технические требования к соединениям деталей швейных изделий: утв. 19.12.90. – М.: ЦНИИШ-Плегпром, 1991. – 101с. – (ЦНИИШП). – Взамен ОСТ 17-835-80.

УТВЕРЖДАЮ

Зам. директора (главный инженер)

(наименование предприятия)_____
(подпись, Ф.И.О.)

ТЕХНИКО – ЭКОНОМИЧЕСКИЕ ПОКАЗАТЕЛИ ОБРАЗЦА МОДЕЛИ № _____

Организация: ГБОУ СПО ЛНР «ЛКМПИКТ»

(наименование предприятия выполнившего расчет)

Изделие: Пальто зимнее для девочки дошкольного возраста из шерстяной пальтовой ткани
с рисунком в клетку

(наименование изделия, наименование материала, принадлежность полу, возрасту, сезонность)

Наименование материала: шерстяная пальтовая ткань с рисунком в клетку, раппорт 2*2

(наименование материала, наличие рисунка или каймы, раппорт полоски или клетки)

Размерные показатели изделия, исходные для ценообразования: 128-60

(рост, обхват груди, полнотная группа базового размера)

Модель разработана:

Художник

(подпись)

(Ф.И.О.)

Конструктор

(подпись)

(Ф.И.О.)

Технолог

(подпись)

(Ф.И.О.)

г. Луганск

2020

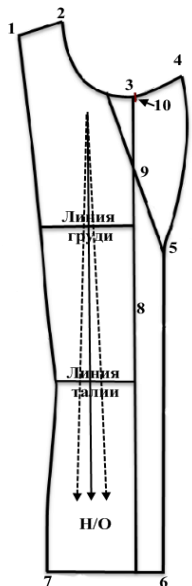
(год и место утверждения модели)

ТО _____
(номер модели)

СПЕЦИФИКАЦИЯ ДЕТАЛЕЙ НА МОДЕЛЬ

№ п/п	Наименование деталей	Количество деталей, ед.	
		легал	деталей кроя
<i>Детали из основного материала</i>			
1.	Полочка	1	2
2.	Кокетка полочки	1	2
3.	Спинка	1	1
4.	Кокетка спинки	1	1
5.	Рукав	1	2
6.	Нижний воротник	1	2
7.	Планка накладного кармана	1	1
	Всего:	7	11
<i>Детали из отделочного материала</i>			
8.	Верхний воротник	1	1
9.	Накладной карман	1	1
	Всего:	2	2
<i>Детали из подкладочного материала</i>			
10.	Подкладка полочки	1	2
11.	Подкладка спинки	1	1
12.	Подкладка рукава	1	2
	Всего:	3	5
<i>Детали из прокладочного материала</i>			
13.	Клеевая прокладка полочки	1	2
14.	Клеевая прокладка нижнего воротника	1	2
15.	Клеевая прокладка планка кармана	1	1
16.	Клеевая прокладка накладного кармана	1	1
	Всего:	4	6

НАИМЕНОВАНИЕ ДЕТАЛЕЙ КРОЯ И СРЕЗОВ ДЕТАЛЕЙ МОДЕЛИ, НАПРАВЛЕНИЕ НИТИ ОСНОВЫ И ДОПУСТИМЫЕ ОТКЛОНЕНИЯ ОТ НЕЕ.

Наименование деталей кроя	Наименование срезов детали	Обозначение среза детали	Направление нити основы	Допустимые отклонения от нити основы, %	
				Ткани с рисунком	Ткани без рисунка
1	2	3	4	5	6
<i>Детали кроя из основной ткани</i>					
Центральная часть полочки – 2 дет. 	плечевой срез срез горловины срез уступа лацкана срез лацкана срез борта срез низа срез рельефа линия полузаноса линия перегиба лацкана точка уступа лацкана	1-2 2-3 3-4 4-5 5-6 6-7 7-1 8 9 10	Параллельно линии полузаноса от линии талии до линии низа (ниже верхней бортовой петли)	0%	1%

5. Контрольные вопросы

1. Дать определение понятию нормативно – технологической документации.
2. Дать определение понятию стандарт.
3. В чем состоит связь стандартизации с развитием научно-технического прогресса?
4. Особенности заполнения документации по форме 1,2,3

Практическое задание к лекции:

На любую модель швейного изделия (выбрать самостоятельно) выполнить техническое описание (ТО) по формам 1,2,3,6,7