

Здравствуйте, студенты группы № 405-СП!

Учебная дисциплина: Рисунок и живопись.

Группа: 405-СП

Тема программы: Натюрморт в живописном, графическом и декоративном решениях.

Тема урока: Практическая работа № 9-11 «Изображение натюрморта из предметов быта в технике «гризайль»»

Цель: Закрепить знания об этапах выполнения натюрморта, подготовка студентов к работе с цветом. Возможность использования техники «гризайль» в творческих работах.

Материал – бумага для акварели (А-3), графитовый карандаш, клячка, акварельные краски (черный или коричневый цвет), кисти, палитра.

Решение – гризайль.

Задание к практической работе:

1. Вам необходимо внимательно изучить краткие сведения из теории к практической работе. Просмотреть видеоурок по ссылке:

[Натюрморт в технике гризайль \(полная версия с пояснениями\)](#)

2. Составить натюрморт из 2-3 предметов быта на фоне драпировки.

3. Выполнить композиционное размещение рисунка на листе.

4. Выполнить линейно-пространственное построение форм предметов с учетом их перспективного сокращения.

5. На следующем уроке продолжение практической работы.

1. КРАТКИЕ СВЕДЕНИЯ ИЗ ТЕОРИИ:***Литература:***

1. Беляева С.Е. Спецрисунок и художественная графика: учебник для студ. учреждений сред. проф. образования / С. Е.Беляева, Е.А.Розанов. — 6-е изд., стер. — М.: Издательский центр «Академия», 2017. — 240 с.: ил.

Выполнение натюрморта в технике «гризайль».

Рисунок в технике гризайль — это рисунок кистью с натуры, выполняемый тушью или акварелью какого-нибудь одного цвета: черного, коричневого или синего. Для выполнения такой работы применяют специальную бумагу с крупнозернистой поверхностью, которая хорошо вбирает в себя влагу.

1. Сначала определяют композицию постановки и выбирают расположение листа (горизонтальное или вертикальное). Располагая изображение на листе, выявляют пропорции предмета. Строят форму предмета в соответствии с законами линейной перспективы. Для выполнения рисунка в технике гризайль освещают постановку с одной стороны сильным источником света, например, одной лампой, создавая контрастное освещение. Тонкими линиями четко обрисовывают контуры всех форм и границы основных теней постановки. Пользоваться резинкой при выполнении рисунка в технике гризайль не следует, так как она повреждает поверхность бумаги. Перед тем

как перейти к работе кистью, промывают бумагу с рисунком чистой водой и высушивают ее.

2. На следующей стадии работы определяют тоновые отношения рисунка, светотеневой масштаб. Почти весь рисунок покрывают слабым тоном, не трогая лишь сильно освещенные места и блики. **При первой прокладке тоном, не увлекайтесь деталями, постарайтесь обобщенно прописать всю поверхность листа. Не забывайте, что в акварели нет белой краски, поэтому белизна листа является самым светлым тоном в работе.** После этого краска должна высохнуть. Для рисования кистью нужно развести тушь в трех сосудах: для слабого, среднего и темного тонов в таком количестве, чтобы хватило на выполнение всего рисунка. Промежуточные тона получают, разбавляя полученные растворы водой или добавляя в них краску. Прежде чем наносить тон на рисунок, надо нанести его на палитру из той же бумаги.

По просохшему слою краски приемом лессировки (наложением краски поверх просохшего слоя) наносится более темный тон для проработки основных масс. Темный тон наносим там, где находятся собственные и падающие тени. Собственные и падающие тени на границах с другими, более светлыми поверхностями темнеют. На переднем плане светотеневые отношения выступают резче, контрастнее. На дальнем плане светотеневые отношения становятся мягче, воздушнее.

Надо внимательно наблюдать за всеми оттенками и переходами светотени, за деталями формы. Работая над одной деталью, нельзя забывать сравнивать ее с находящейся рядом.

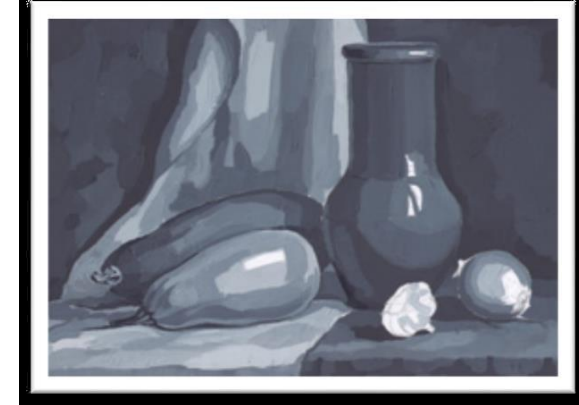
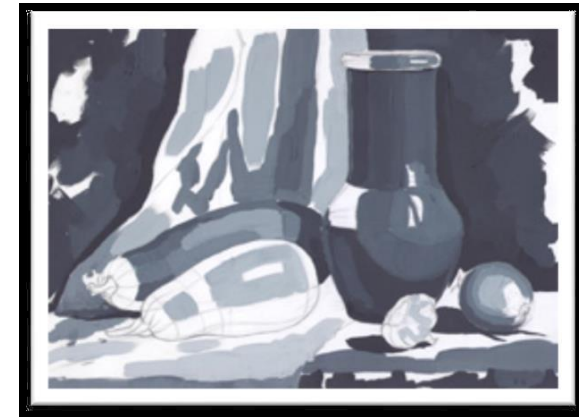
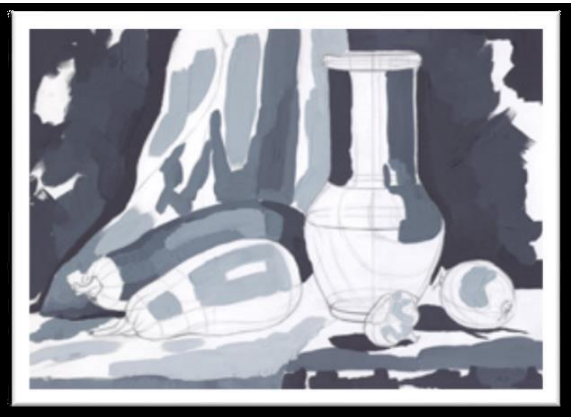
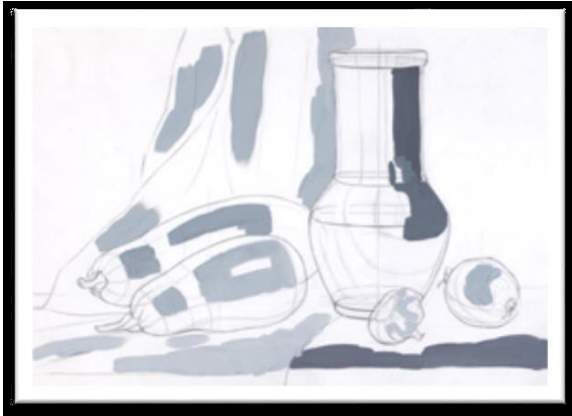
При проработке форм предметов должна проходить серьезная аналитическая работа. Надо внимательно прорисовать каждую деталь предмета, выявить ее структуру, передать характерные особенности материала, проследить, как увязываются составные элементы между собой и с общей формой.

3. На последнем этапе работы прокладываем самые темные, но не черные, не глухие тени, выявляем форму, подчеркиваем контрастность, уточняем интенсивность отдельных мест, выявляем блик, сравниваем изображение с натурой.



4. Подведение итогов работы над рисунком. Заканчивая рисунок, надо внимательнее проверить общее впечатление от изображения и природы. Следует посмотреть на свой рисунок издали и определить, не слишком ли сильны по тону (черные) отдельные предметы, не выпадают ли они из рисунка, проверить силу рефлексов. Рефлексы не надо делать очень яркими, они не должны спорить ни со светом, ни с полутенями. Когда смотришь на них прищуренными глазами, они

должны пропадать, сливаться с тенями. Нужно не забывать о первом плане, линии всегда четкие яркие, по сравнению со вторым планом.



Порядок выполнения практической работы:

- 2.1. Повторить теоретический материал по теме.
- 2.2. Предварительный анализ всей постановки, выбор наиболее удачной точки зрения, откуда постановка наиболее интересна.
- 2.3. Выполнить задание.
- 2.4. Оформить практическую работу.
- 2.5. Подготовить ответы на контрольные вопросы.
- 2.6. Защитить практическую работу преподавателю.

3. Алгоритм выполнения задания практической работы.

- 3.1. Композиционное размещение рисунка на листе (схематизация). Размещение изображения в разных форматах, нахождение наиболее удачного варианта; выделение смыслового композиционного центра; разметка общей формы силуэта всего натюрморта и уточнение соотношений общих масс предметов и их пропорций. (формат А3).
- 3.2. Линейно-пространственное построение форм предметов с учетом их перспективного сокращения (типизация). Уточнение форм и конструкции предметов в перспективе, а также пропорциональных соотношений предметов между собой и каждого предмета отдельно.
- 3.3. Определение тоновых отношений рисунка, светотеневого масштаба. Почти весь рисунок покрывают слабым тоном, не трогая лишь сильно освещенные места и блики.
- 3.4. По просохшему слою краски приемом лессировки (наложением краски поверх просохшего слоя) наносится более темный тон для проработки основных масс. Темный тон наносится там, где находятся собственные и падающие тени. На переднем плане светотеневые отношения выступают резче, контрастнее. На дальнем плане светотеневые отношения становятся мягче, воздушнее.
- 3.5. Прокладывание самых темных, но не черных, не глухих теней, выявление формы, подчеркивание контрастности, уточнение интенсивности отдельных мест, выявление бликов, сравнение изображения с натурой.
- 3.6. Тональное и композиционное обобщение рисунка. Отказ от излишней детализации, обобщение второстепенных деталей и задних планов.

4. Задания на практическую работу.

- 4.1. Выполнение рисунка натюрморта из 2-х – 3-х предметов быта на фоне драпировки в технике «гризайль».

5. Контрольные вопросы

- 5.1. Что называется натюрмортом?
- 5.2. Расскажите о последовательности выполнения натюрморта в технике «гризайль».

Образец работы:

